

LIETUVOS KOLEGIJOSE STUDIJUOJANČIŲ STUDENTŲ TIPAI BEI JŲ DINAMIKA PRIKLAUSOMAI NUO STUDIJŲ KURSO IR FORMOS

Rasa Tamulienė

Kauno kolegija

Anotacija. Straipsnyje pristatomo tyrimo tikslas yra nustatyti Lietuvos kolegijose studijuojančių studentų tipus bei jų dinamiką priklausomai nuo studijų kurso ir formos. Tyrimo rezultatai atskleidė, kad studentų tipai gali būti išskiriami pagal studento integracijos į aukštąją mokyklą lygmenį ir studento studijavimo tikslą. Vertinant pagal studento integracijos į aukštąją mokyklą lygmenį buvo nustatyta, kad Lietuvos valstybinėse kolegijose yra didžiausias procentas bendradarbiaujančio, akademinio ir profesinio tipo studentų. Nustatyta, kad bendradarbiaujančio tipo studentų procentas kiekvienais studijų metais palaipsniui mažėja, o profesinio – didėja. Bendradarbiaujančio ir profesinio tipo studentai yra labiau linkę rinktis nuolatinę studijų formą, o akademinio ir nekonformistinio – iššęstinę. Vertinant pagal studento studijavimo tikslą nustatyta, kad Lietuvos kolegijose didžiausia dalis studijuojančių studentų yra profesinio tipo. Tyrimo rezultatai atskleidė, kad pereinamojo ir profesinio tipo studentų tolygiai mažėja didėjant studijų kursui, o „atsitiktinai įkritisio“ tipo studentų daugėja. Nustatyta, kad nuolatinę studijų formą yra linkę rinktis pereinamojo ir profesinio tipo studentai, o iššęstinę – „atsitiktinai įkritisio“, eksperimentinio bei žvalgomojo tipo studentai.

Raktiniai žodžiai: studentų tipologija, studijavimo tikslas, studento integracija į aukštosios mokyklos gyvenimą, koleginės studijos.

Įvadas

Mokslinėje literatūroje vis plačiau diskutuojama apie studentų tipologijos apibrėžimo svarbą. Bahr (2010) pastebi, kad šiandienos studentų tipų apibrėžimas tampa aktualus dėl to, jog aukštosios mokyklos turi pasiekti nuolat augančius tikslus su mažesniais finansiniais ištekliais. Pažymima, kad aiškios studentų grupės išskyrimas leistų švietimo politikams, administratoriams, praktikams ir kitiems socialiniams dalininkams optimizuoti turimų finansinių bei žmogiškųjų išteklių panaudojimą siekiant studentams suteikti maksimalias galimybes gauti naudą iš studijų (Bahr, 2010). Hendel ir Harrold (2007) pastebi, kad studentų tipų apibrėžimas dažnai yra kritikuojamas dėl sustabarėjusio studentų suskirstymo į vieną ar kitą kategoriją. Vis dėlto Hendel ir Harrold (2007) pastebi, kad studentų tipologizavimas gali būti naudingas švietimo praktikams, siekiantiems rengti bei realizuoti studijų programas, kurios geriausiai atlieptų studentų poreikius.

Straipsnyje pristatomo tyrimo metu buvo siekiama atsakyti į **probleminį klausimą**: kokių tipų studentai studijuoja Lietuvos kolegijose ir kaip skiriasi jų dinamika priklausomai nuo studijų kurso ir formos?

Tyrimo tikslas – nustatyti Lietuvos kolegijose studijuojančių studentų tipus bei jų dinamiką priklausomai nuo studijų kurso ir formos.

Tyrimo uždaviniai:

1. Apžvelgti mokslinėje literatūroje išskiriamus studentų tipus.
2. Nustatyti Lietuvos kolegijose studijuojančių studentų tipus.
3. Atskleisti skirtingų studentų tipų dinami-

lą priklausomai nuo studijų kurso ir studijų formos.

Tyrimo objektas: Lietuvos kolegijose studijuojančių studentų tipai bei jų dinamika priklausomai nuo studijų kurso ir formos.

Studentų tipologizavimo teorinė dimensija

Žodžių junginys „studentų tipologija“ yra sudarytas iš dviejų sąvokų – „studentas“ ir „tipologija“. Studijų kokybės terminų žodyne (2014) studentas apibrėžiamas, kaip: „asmuo studijuojantis aukštojoje mokykloje pagal studijų programą arba doktorantūroje, rezidentūroje (p. 63)“. Dabartiniame lietuvių kalbos žodyne (2000) sąvoka „tipologija“ apibrėžiama kaip klasifikavimas pagal tipus. Tarptautinių žodžių žodyne (1985) tipologijos sampratos paaiškinimas išplečiamas pabrėžiant, kad tipologija – tai mokslinio pažinimo metodas, tyrimo objektų grupavimas pagal jų tipus. Studentų tipologija, kaip gana nauja švietimo tyrimų sritis, siekia grupuoti, skirstyti į tipus aukštojo mokslo institucijose studijuojančius studentus pagal jų asmenines charakteristikas, požiūrius, nuostatas, vertybes bei kitus kriterijus.

Mokslinėje literatūroje išskiriami įvairūs studentų tipai. Viena iš plačiausiai taikomų studentų tipologizacijų švietimo tyrimuose yra Clark-Trown (1966 metai, cituota iš Hendel ir Harrold, 2007) studentų tipų apibrėžtis. Remiantis pastarąja tipologija išskiriami keturi studentų tipai priklausomai nuo besimokančiojo integracijos į aukštąją mokyklą lygmens: akademinis, bendradarbiaujantis, profesinis ir nekonformistinis.

Akademinio tipo studentai paprastai pasižymi

aukštu įsitraukimo į aukštosios mokyklos gyvenimą lygmeniu. Pastebima, kad šiam tipui priklausantys studentai pažangūs, gerai besimokantys. Hendel ir Harrold (2007) atliktas tyrimas parodė, kad pastarajam tipui dažniausiai priklauso moteriškos lyties, jaunesniojo amžiaus (iki 21 metų) studentai. Pažymima, kad šio tipo studentai dažniausiai studijas renkasi savo gimtajame mieste, paprastai gyvena nedideliu atstumu nuo aukštosios mokyklos, didžioji dalis šių studentų dirba mažiau nei 20 valandų per savaitę.

Bendradarbiaujančiam tipui priskiriami studentai, kurie aktyviai įsitraukia į įvairias popaskaitines aukštosios mokyklos veiklas (dalyvavimas studentų atstovybėje, įvairių klubų, būrelių veikloje ir pan.). Hendel ir Harrold (2007) atlikto tyrimo metu buvo nustatyta, kad šio tipo studentai dažniausiai gyvena studentų bendrabučiuose arba nuomojamuose būstuose, vidurinę mokyklą yra baigę kitame nei šiuo metu studijuojama mieste. Lyginant su kitomis grupėmis, šiam tipui priklausantys studentai dirba mažesnę valandų skaičių per savaitę.

Profesiniam tipui priklausantys studentai yra menkai įsitraukę į aukštosios mokyklos gyvenimą. Šio tipo studentams nėra svarbus bendruomeniškumo su aukštąja mokykla jausmas. Didžioji dalis profesinio tipo studentų turi nuosavą būstą, gyvena didesniu atstumu nuo aukštosios mokyklos. Šiam tipui priklausantys studentai dirba daugiausiai valandų per savaitę. Vis dėlto, Hendel ir Harrold (2007) atlikto tyrimo rezultatai parodė, kad šio tipo studentai, lyginant su kitais tipais, skiria daug valandų studijoms, nepaisant to, jog vidutiniškai dirba po 40 valandų per savaitę.

Nekonformistiniam tipui priskiriami studentai pasižymi žemiausiu integracijos į aukštąją mokyklą lygmeniu. Šiam tipui priklausantys studentai studijoms skiria mažiausiai laiko. Paprastai šio tipo studentai yra nutolę nuo aukštosios mokyklos gyvenimo, vangiai lanko paskaitas, yra labiau susidomėję savo asmeniniu gyvenimu nei darbu bei studijomis. Hendel ir Harrold (2007) tyrimas atskleidė, jog šio tipo studentai yra mažiausiai patenkinti studijavimo patirtimi aukštojo mokslo institucijoje ir dažnai nutraukia studijas.

Dollinger ir kt. (2002) atlikto tyrimo metu buvo siekiama nustatyti sąsajas tarp studento integracijos į aukštąją mokyklą lygmens bei jo individualumo. Tyrimo rezultatai atskleidė, kad akademinio bei nekonformistinio tipo studentai yra didesni individualistai nei profesinio ir bendradarbiaujančio tipo studentai. Pastebėta, kad bendradarbiaujančio tipo studentai didžiausią dėmesį skiria už studijų programos ribų esančioms veikloms (socialinėms veikloms, bendravimui su bendraamžiais, sportui), o profesinio tipo studentai didžiausią dėmesį teikia pasirėngimui karjerai. Tyrimas atskleidė, jog nors tiek profesinio, tiek akademinio tipo studentams studijos yra vienodai svarbi veikla, vis dėlto pro-

fesinio tipo studentai mokymąsi supranta kaip galimybę užimti aukštesnę poziciją bei gauti geriau mokamą darbą, o akademinio tipo studentams studijos, visų pirma, yra veikla, kuri leidžia tobulėti bei skatina asmenybės augimą. Gautieji tyrimo rezultatai leido padaryti prielaidą, kad labiausiai emociškai susiję su aukštąja mokykla yra akademinio ir bendradarbiaujančio tipo studentai, tačiau akademinio tipo studentų integracija į aukštąją mokyklą vyksta per idėjas, o bendradarbiaujančio – per veiklą. Buvo nustatyta, kad nekonformistiniam tipui priklausantys studentai yra didžiausi individualistai, atmetantys bendras aukštojo mokslo institucijos vertybes, jiems yra svarbu ieškoti, kas yra svarbu ir prasminga jų pačių gyvenime. Dėl šios priežasties nekonformistinio tipo studentai dažniausiai įsitraukia tik į tas veiklas, kuriose gali išreikšti save.

Hendel ir Harrold (2007), atlikę studentų tipų kaitos longitudinalinę analizę Jungtinėse Amerikos Valstijose, pastebėjo, kad per pastaruosius metus aukštojo mokslo institucijose bene perpus sumažėjo akademinio ir dvigubai padidėjo bendradarbiaujančio tipo studentų. Pastebima, kad dvidešimtojo amžiaus aštuntajame dešimtmetyje didžioji dalis aukštojo mokslo institucijose bestudijuojančių studentų buvo akademinio ir profesinio tipo, o dvidešimt pirmajame amžiuje aukštojo mokslo institucijose dominuoja profesinis ir bendradarbiaujantis tipas.

Bahr (2010) atlikto tyrimo metu buvo siekiama išskirti studentų tipus priklausomai nuo studijavimo tikslo. Tyrimo rezultatai atskleidė, kad pagal studijavimo tikslą gali būti išskiriami šešių tipų studentai: pereinamasis, profesinis, „atsitiktinai įkritis“, nekreditinis, eksperimentinis ir žvalgomasis. *Pereinamojo tipo* studentams yra priskiriami besimokantieji, kurie studijas kolegijoje pasirinko todėl, kad nepavyko įstoti į universitetą. Šio tipo studentai paprastai studijas kolegijoje suvokia kaip „tiltą“ į universitetines studijas. *Profesinio tipo* studentams priklauso besimokantieji, kurie studijas kolegijoje pasirinko tikslingai, norėdami gauti ne tik teorinių, tačiau ir praktinių žinių. Šio tipo studentų pagrindinis studijų tikslas – konkrečios profesijos įgijimas. „*Atsitiktinai įkritis*“ tipo besimokantiems priskiriami studentai, kurie rinkdamiesi studijas negalvojo apie ketinamą įgyti profesiją, pastarojo tipo studentų svarbiausias tikslas buvo tiesiog „gauti studento statusą“. *Nekreditinio* tipo studentams priklauso studentai, kurie aukštojo mokslo institucijoje studijuoja ne pagal ištiesą studijų programą, tačiau renkasi tik atskirus studijų dalykus. Remiantis Bahr (2010) studentų tipologizacija, *eksperimentinio tipo* studentų grupei priklausantys asmenys dažnai studijas kolegijoje pasirenka ne iš karto po vidurinės mokyklos baigimo. Šio tipo studentai paprastai nelabai žino, ko nori iš gyvenimo ir tikisi, kad studijos kolegijoje jiems padės apsispręsti dėl tolimesnių gyvenimo planų. Pasak Bahr (2010), *žvalgomo-*

jo tipo studentai yra panašūs į eksperimentinio tipo studentus. Vis dėlto pastebima, jog žvalgomojo tipo studentų studijų pasirinkimas yra tikslingesnis. Šie studentai yra apsisprendę dėl studijų srities bendriausia prasme, o jų studijų tikslas yra konkrečioje studijų srityje atrasti juos dominančią kryptį bei ją susieti su tolimesniais gyvenimo ir karjeros planais.

Bahr (2010) atlikto tyrimo metu buvo pastebėta, kad pereinamojo, „atsitiktinai įkritusio“ bei žvalgomojo tipo studentams dažniausiai priklauso tradicinio amžiaus studentai, t. y. studentai, kurie studijas kolegijoje pasirenka iš karto po vidurinės mokyklos baigimo. Nekreditinio tipo besimokantieji dažniausiai yra vyresnio amžiaus studentai, turintys darbo bei ankstesnio mokymosi (studijų) patirties. Minėto tyrimo rezultatai leido prieiti išvadą, kad dažniausiai studijas nutraukia ir jų nebaigia eksperimentinio ir „atsitiktinai įkritusio“ tipo studentai. Vis dėlto pastebima, kad eksperimentinio tipo studentai uoliau lanko paskaitas bei labiau stengiasi įsilieti į aukštosios mokyklos gyvenimą nei „atsitiktinai įkritusio“ tipo studentai. Tyrėjas (Bahr, 2010) pažymi, kad pastaroji studentų tipologizacija yra sąlyginė ir gali keistis studijų metu, pavyzdžiui, eksperimentinio tipo studentui pavykus atrasti sąsajas tarp studijų ir tolimesnių savo gyvenimo planų jis gali pradėti priklausyti profesinio ar pereinamojo tipo studentams.

Klasifikuojant studentus pagal studijavimo tikslą mokslinėje literatūroje randama ir kitokių studentų tipologizacijų. Pavyzdžiui, Adelman (2005, cituota iš Bahr, 2010) išskiria tris studentų tipus: *savininkus*, *nuomininkus* bei *lankytojus*. Pagal Adelman (2005, cituota iš Bahr, 2010), savininkų tipui priskiriami studentai, kurių pagrindinis studijavimo tikslas yra įgyti profesinę kvalifikaciją. Nuomininko tipui priklauso studentai, kurių pagrindinis studijavimo tikslas yra patekti į universitetą, o studijos kolegijoje tėra suvokiamos kaip tramplynas siekiant tolimesnių gyvenimo bei karjeros planų. Lankytojų tipui priskiriami besimokantieji, kurie studijų kolegijoje metu surenka ne daugiau kaip 30 kreditų, o vėliau pasiima akademinės atostogas arba apskritai nutraukia studijas taip ir neįgiję siektos kvalifikacijos.

Jary ir Lebeau (2009) atlikto tyrimo metu buvo siekiama išskirti studentų tipus pagal besimokančiojo domėjimąsi atskiru studijų dalyku. Atlikto tyrimo metu buvo remtasi Dubet'o (1994, cituota iš Jary ir Lebeau, 2009) parengta studento patirčių aukštojo mokslo institucijoje tipologizacija, kuri yra grįsta trimis dimensijomis: a) asmeninio projekto prigimtimi, b) laipsniu, kuriuo studentas identifikuoja su aukštosios mokyklos gyvenimu, c) intelektualiniu susidomėjimu studijų dalyku. Asmeninio projekto prigimties dimensija nusako studento subjektyvią patirtį apie studijų naudą, t.y. kokią studijų naudą mato studentas. (Dubet, 1994, cituota iš Jary ir Lebeau, 2009) teigia, kad asmeninio projek-

to prigimtis būna dviejų tipų: profesinė ir tobulejimo. Profesinį projektą turinčių studentų studijavimo tikslas – įgyti pasirinktą profesiją. Tobulejimo asmeninį projektą turintys studentai studijas suvokia kaip galimybę įgyti naujų žinių apie juos supantį pasaulį. Laipsnis, kuriuo studentas identifikuoja su aukštosios mokyklos gyvenimu, nusako, kiek studentas žino apie fakultete ar katedroje vykstantį socialinį gyvenimą, išmano aukštosios mokyklos atskirų akademinį padalinių struktūrą, žino studijų programos turinį. Intelektualinis susidomėjimas studijų dalyku vertinamas pagal tai, kiek studentas yra įsitraukęs į studijų veiklas. Jary ir Lebeau (2009) atlikto tyrimo metu remiantis pastarųjų trijų dimensijų išreikštumo lygmeniu buvo išskirti aštuoni studentų tipai: 1) archetipiniai studentai, 2) studentai, susidomėję netradicine patirtimi, 3) aukšto strateginio įsipareigojimo studentai, 4) žemo strateginio įsipareigojimo studentai, 5) atviri patirčiai studentai, 6) „neprisirišę“ studentai, 7) „prekės ženklas“ siekiantys studentai, 8) netradicinio atvejo studentai.

Archetipinių studentų grupei yra priskiriami tradiciniai „idealieji studentai“, kurie turi aiškų asmeninį projektą (studijas sieja su tolimesniais savo gyvenimo planais), yra aktyviai įsitraukę į socialinį aukštosios mokyklos gyvenimą bei aktyviai dalyvauja studijavimo veiklose. Pastarojo tipo besimokantieji priklauso įvairioms studentų draugijoms, turi aiškų studijavimo tikslą, aktyviai lanko paskaitas bei reiškia jose savo mintis ir idėjas.

Netradicine patirtimi susidomėjusių studentų grupei priskiriami besimokantieji, kurie yra įsitraukę į studijavimo veiklas, turi aiškų asmeninį projektą, tačiau jų integracija į aukštosios mokyklos gyvenimą yra menka. Šio tipo studentai paprastai uoliai vykdo dėstytojų nurodymus, nuosekliai siekia studijų programoje numatytų rezultatų. Vis dėlto Jary ir Lebeau (2009) pastebi, kad šio tipo studentai paprastai turi daug šeiminių įsipareigojimų bei kitų su studijomis nesusijusių veiklų, todėl jų integracija į aukštosios mokyklos socialinį gyvenimą yra menka. Pažymima, kad pastarojo tipo studentų bendruomeniškumas galėtų būti didinamas skatinant juos bendrauti su panašaus tipo studentais.

Aukštą bei žemą strateginį įsipareigojimą turintys studentai pasižymi tuo, jog abiejų tipų studentų asmeninis projektas yra siejamas su profesiniais tikslais, šie studentai taip pat pasižymi menku integracijos su aukštosios mokyklos socialinėmis veiklomis lygmeniu. Jary ir Lebeau (2009) pažymi, kad pagrindinis šių dviejų grupių studentų skirtumas yra tas, kad aukštą strateginį įsipareigojimą turintys studentai yra aktyviau nei žemą strateginį įsipareigojimą turintys studentai įsitraukę į studijų veiklas. Pastebima, kad žemą strateginį įsipareigojimą turintys studentai aktyviau į studijų veiklas gali būti įtraukiami organizuojant modulinę, o ne dalykinę studijų programos sandarą.

Atvirų patirčiai studentų grupei priskiriami besimokantieji, kurie yra aktyviai įsitraukę į studijų veiklas, dalyvauja aukštosios mokyklos socialiniame gyvenime, tačiau neturi asmeninio projekto, t. y. studijų nesieja (negeba sieti) su savo tolimesniais gyvenimo planais. Jary ir Lebeau (2009) teigia, kad šio tipo studentai dažnai reiškia susirūpinimą, jog nežino, ką nori veikti gyvenime ir studijų bei popaskaitinių veiklų metu bando rasti atsakymą į pastarąjį klausimą.

„*Neprisirišusių*“ studentų grupei priskiriami besimokantieji, kurie neturi asmeninio projekto, nedalyvauja aukštosios mokyklos socialinėse veiklose, tačiau yra aktyviai susidomėję studijomis bei mokymo(-si) veiklomis.

„*Prekės ženklą*“ siekiančių studentų grupei priklauso studentai, kurie neturi asmeninio projekto, aktyviai nedalyvauja studijų veiklose, tačiau pasižymi aukštu integracijos į aukštosios mokyklos gyvenimą lygmeniu. Pasak Jary ir Lebeau (2009), šio tipo studentai renkasi aukštąją mokyklą dėl jos reputacijos, o ne dėl asmeninių siekių bei susidomėjimo studijų programa. Pastarojo tipo besimokantiems yra tiesiog svarbu turėti „prestižinio“ universiteto studento statusą. Dažniausiai šiam tipui priklauso jaunesniojo amžiaus studentai, priklausantys vidurinei klasei. Pastebima, kad „prekės ženklą“ studentams yra būdingas paviršutiniškas požiūris į studijas.

„*Netradicinio atvejo*“ studentams priklauso besimokantieji, kurie neturi asmeninio projekto, jų susidomėjimas studijavimo veiklomis bei integracija į aukštąją mokyklą yra menka. Dažniausiai šiam tipui priklauso studentai, kurie pasirinko jų lūkesčių neatliepiančias studijų programas. Šie studentai pasižymi akademinio nepažangumu bei dideliu iškritimo iš studijų procentu.

Jauhiainen ir kt. (2007) atlikto tyrimo metu buvo siekiama išskirti studentų tipus priklausomai nuo požiūrio į studijas bei ankstesnės gyvenimo pa-

tirties. Tyrimo metu gautų rezultatų pagrindu tyrėjai išskyrė keturis studentų tipus: 1) orientuoti į karjerą, 2) orientuoti į kvalifikacinio laipsnio įgijimą, 3) siekiantys pokyčių, 4) mokymasis kaip gyvenimo būdas.

Orientuotų į karjerą studentų tipui priklauso besimokantieji pasižymintys aiškių gyvenimo tikslų turėjimu. Pastarojo tipo studentai kruopščiai planuoja savo gyvenimą, o studijas suvokia kaip investiciją į geresnę ateitį, aukštesnį atlyginimą, lankstumą darbo rinkoje. Šio tipo studentai paprastai yra ambicingi bei trokšta siekti karjeros darbe. Dažniausiai šiai grupei priklausantys besimokantieji į studijų veiklą žiūri paviršutiniškai, didžiąją laiko dalį skiria darbinėms veikloms.

Į kvalifikacinio laipsnio įgijimą orientuoti studentai paprastai yra jaunesnio amžiaus. Paprastai pagrindinis šio tipo besimokančiųjų tikslas yra kvalifikacinio laipsnio įgijimas tam, jog vėliau galėtų studijuoti universitete.

Pokyčių siekiančių studentų tipui priskiriami besimokantieji, kurie pasirinko studijas aukštojoje mokykloje todėl, kad nėra patenkinti šiuo metu egzistuojančia gyvenimo situacija. Studijavimą universitete jie suvokia tarsi tiltą tarp naujo ir seno gyvenimo. Jauhiainen ir kt. (2007) teigia, kad pastariesiems studentams priklauso asmenys, kurie nėra patenkinti darbine situacija, kurie siekia išpildyti seną svajonę, yra ieškotojai ar tiesiog „sveiksta“ po gyvenimo krizės (pavyzdžiui, skyrybų).

Mokymąsi kaip gyvenimo būdą suvokiančių studentų tipui priklauso besimokantieji, kuriems studijų procesas yra svarbesnis nei kvalifikacinio laipsnio įgijimas. Jauhiainen ir kt. (2007) pažymi, kad pastarojo tipo studentai, mokymąsi supranta daugiau kaip laisvalaikį, gyvenimo būdą nei sunkią mokymo(-si) veiklą. Pastebima, kad šio tipo studentams dažniausiai priklauso vyresnio amžiaus besimokantieji.

1 lentelė. Studentų tipų įvairovė mokslinėje literatūroje

| STUDENTŲ TIPAI | | | | |
|--|--|--|---|---|
| Pagal studijavimo tikslą | | | | Pagal integraciją į aukštosios mokyklos gyvenimą |
| Pereinamasis; Profesinis; „Atsitiktinai įkritis“; Nekreditinis; Eksperimentinis; Žvalgomasis (Bahr, 2010). | Archetipiniai studentai; Studentai, susidomėję netradicine patirtimi; Aukšto strateginio išsipareigojimo studentai; Žemo strateginio išsipareigojimo studentai; Netradicinio atvejo studentai; Atviri patirčiai studentai; „Neprisirišę“ studentai; „Prekės ženklą“ siekiantys studentai (Jary ir Lebeau, 2009). | Savininkai; Nuomininkai; Lankytojai (Adelman (2005, cituota iš Bahr, 2010) | Orientuoti į kvalifikacinio laipsnio įgijimą; Orientuoti į karjerą; Siekiantys pokyčių; Mokymasis kaip gyvenimo būdas; (Jauhiainen ir kt., 2007). | Akademini; Bendradarbiaujantis; Profesinis; Nekonformistinis (Clark-Trown, 1966, cituota iš Hendel ir Harrold, 2007). |

Apibendrinus skirtingų tyrėjų išskiriamus studentų tipus galime prieiti prie išvados, kad du esminiai kriterijai, pagal kuriuos besimokantieji aukštojoje mokykloje yra skirstomi į tipus, yra *studento studijavimo tikslas* bei *jo integracija į aukštąją mokyklą* (1 lentelė).

Tyrimo metodologija ir metodika

Tyrimo organizavimas. Tyrimas vykdytas 2013-2014 metais. Taikytas duomenų rinkimo metodas – *internetinė apklausa raštu*. Klausimynas buvo sudarytas iš turinio (klausimų skirtų studento tipui nustatyti) ir kontekstinių (klausimų apie studento studijų kursą, formą, amžių, lytį ir kt.) klausimų. Tyrimo instrumentu buvo siekta identifikuoti Lietuvos valstybinėse kolegijose studijuojančių studentų tipus, remiantis studentų integracijos į aukštąją mokyklą lygmeniu (remtasi Clark-Trown, 1966, cituota iš Hendel ir Harrold, 2007 studentų tipologija) ir studentų studijavimo tikslu (remtasi Bahr, 2010 studentų tipologija).

Tyrimo instrumentas – klausimynas - buvo išsiųstas visų valstybinių Lietuvos kolegijų studentų atstovybėms su prašymu informacija apie tyrimą pasidalyti Lietuvos valstybinių kolegijų bei studentų atstovybių „facebook“ socialiniuose tinkluose. Apklausa raštu buvo vykdoma interneto erdvėje siekiant, jog į tyrimo imtį patektų ne tik pažangūs studentai (tokio tipo studentai dažniausiai patenka

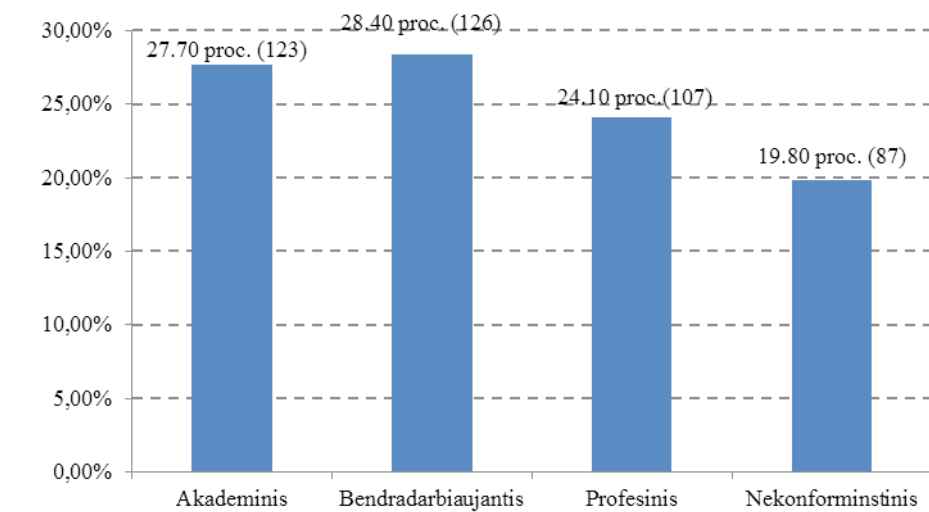
į tyrimo imtį anketas pateikiant paskaitų metu auditorijose), tačiau ir studentai, kurie susiduria su nepažangumo, paskaitų nelankymo problemomis. Taikyti duomenų analizės metodai – *aprašomosios statistikos skaičiavimai*.

Tyrimo imtis. Tyrimo imtis sudaryta remiantis kvotinės imties sudarymo principais. Tyrime dalyvavo 443 studentai iš 13 valstybinių kolegijų. 90,1 proc. tyrimo dalyvių buvo pasirinkę nuolatinę studijų formą, 9,9 proc. – iššęstinę. Tyrime dalyvavo 42,2 proc. pirmojo kurso studentų, 31,4 proc. – antrojo, 22,4 proc. – trečiojo, 4 proc. – ketvirtojo kurso studentai.

Tyrimo etika. Atliekant tyrimą buvo laikomasi informuoto sutikimo ir laisvo apsisprendimo dalyvauti tyrime nuostatų.

Tyrimo „Studentų tipų pasiskirstymas Lietuvos kolegijose ir jų dinamika priklausomai nuo studijų kurso ir formos“ rezultatai

Studentų tipų pasiskirstymas pagal integracijos į aukštąją mokyklą lygmenį. Atlikto empirinio tyrimo rezultatai atskleidė, kad didžioji dalis koleginio sektoriaus studentų priklauso akademinio (27,70 proc.), bendradarbiaujančio (28,40 proc.) ir profesinio (24,10 proc.) tipo studentams (1 pav.). 19,80 proc. tyrime dalyvavusių studentų save priskyre nekonformistinio tipo studentams (1 paveikslas).



1 pav. Studentų tipų pasiskirstymas pagal integracijos į aukštosios mokyklos gyvenimą lygmenį (N=443)

Analizuojant studentų integracijos į aukštąją mokyklą lygmenį matyti, kad studento tipas yra susijęs su **studijų kursu**. Pavyzdžiui, bendradarbiaujančio tipo studentų procentas kiekvienais studijų metais palaipsniui mažėja, o profesinio tipo didėja (2 lentelė). Vadinas, pirmuose kursuose studentams yra aktualus dalyvavimas įvairiose „popaskaitinėse“ veiklose, o vėlesniuose kursuose

studentams svarbesniu uždaviniu tampa konkrečios profesijos įgijimas. Pastebėtina, jog nekonformistinio tipo studentų aukštesniuose studijų kursuose yra daugiau nei žemesniuose kursuose (2 lentelė). Tai rodo, kad su kiekvienais studijų metais studentams tampa aktualesnis jų asmeninis, o ne aukštosios mokyklos gyvenimas.

2 lentelė. Studentų tipai (pagal integracijos į kolegiją lygmenį) skirtinguose studijų kursuose (N=443)

| Studento tipas | Kursas | | | |
|---------------------|---------------|---------------|----------------|-------------------|
| | Pirmas kursas | Antras kursas | Trečias kursas | Ketvirtas kursas* |
| Akademinis | 28,9 proc. | 27,3 proc. | 24,2 proc. | 38,9 proc. |
| Bendradarbiaujantis | 32,6 proc. | 25,9 proc. | 27,3 proc. | 11,1 proc. |
| Profesinis | 19,8 proc. | 29,5 proc. | 23,2 proc. | 27,8 proc. |
| Nekonformistinis | 18,7 proc. | 17,3 proc. | 25,3 proc. | 22,2 proc. |

*ketvirtojo kurso studentai apima tik išstėtinių studijų studentus.

Analizuojant studentų tipų pasiskirstymą pagal **studijų formą** nustatyta, kad nuolatinės studijų formos studijas yra labiau linkę rinktis bendradar-

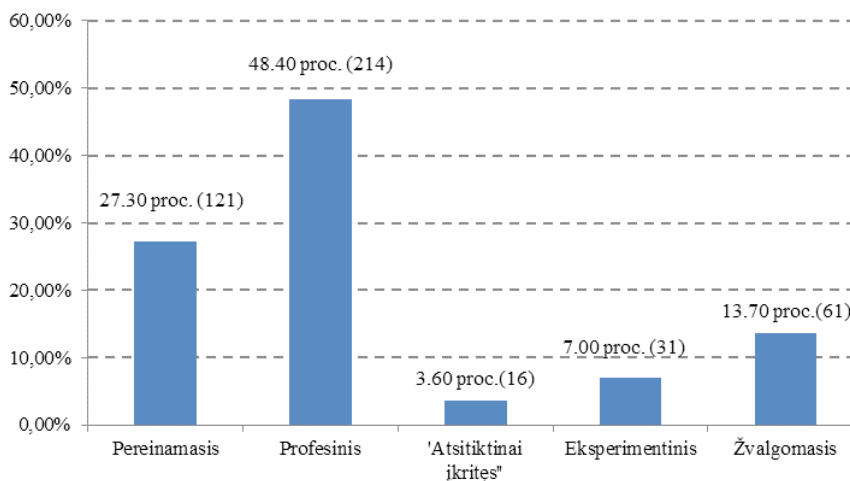
biaujančio bei profesinio tipo studentai, o išstėtinę – akademinio bei nekonformistinio tipo studentai (3 lentelė).

3 lentelė. Studentų tipai (pagal integracijos į kolegiją lygmenį) skirtingose studijų formose (N=443)

| Studento tipas | Studijų forma | |
|---------------------|---------------|------------|
| | Nuolatinė | Išstėtinė |
| Akademinis | 87 proc. | 13 proc. |
| Bendradarbiaujantis | 95,3 proc. | 4,7 proc. |
| Profesinis | 89,7 proc. | 10,3 proc. |
| Nekonformistinis | 87,2 proc. | 12,8 proc. |

Studentų tipų pasiskirstymas pagal studijavimo tikslą. Antrame paveiksle matyti, kad didžioji dalis tyrime dalyvavusių studentų yra profesinio tipo (48,40 proc.), t. y. studijas kolegijoje pasirinko tiksliai norėdami įgyti ne tik teorinių, tačiau ir praktinių žinių. Gana nemaža dalis tyrime dalyvavusių studentų yra pereinamojo tipo (27,30 proc.), t. y. studijas kolegijoje pasirinko todėl, kad nepavyko įstoti į universitetą (2 paveikslas). Šio tipo studentai studijas kolegijoje suvokia kaip „tiltą“, sudarantį sąlygas patekti į universitetą. Antrame paveiksle matyti, kad 3,06 proc. tyrime dalyvavusių studentų priklauso „atsitiktinai įkritisio“ studento tipui (šio tipo studentai studijas kolegijoje pasirinko negalvodami apie ketinamą įgyti specialybę, jiems

buvo tiesiog svarbu tapti studentu), 7 proc. – eksperimentinio tipo studentams (studijas pasirinko, nes nežinojo, ką nori veikti gyvenime, pagrindinis studijavimo tikslas – apsispręsti dėl tolimesnių gyvenimo planų), 13,70 proc. – žvalgomojo tipo studentams (pasirinko studijas, nes studijų programa atrodė įdomi, tačiau studijų nesieja su savo tolimesne karjera). Remiantis Bahr (2010), dažniausiai būtent pastarųjų tipų („atsitiktinai įkritisio“, eksperimentinio ir žvalgomojo) studentams yra didžiausia grėsmė nubyrėti, nes jų apsisprendimas būti aukštojo mokslo institucijos bendruomenės nariu yra mažiausiai susijęs su ketinimu studijuoti pagal pasirinktą studijų programą.



2 pav. Studentų tipų pasiskirstymas pagal studijavimo tikslą (N=443)

Analizuojant studentų tipus pagal studijavimo tikslą skirtinguose **studijų kursuose** pastebėta, kad pereinamojo ir profesinio tipo studentų mažėja didėjant studijų kursui, o „atsitiktinai įkritisio“ tipo studentų padidėja (4 lentelė). Tai rodo, kad pirmuose kursuose studentai geba įvardyti savo studijavi-

mo tikslą (pereinamojo tipo studentų tikslas yra tęsti kolegijoje baigtas studijas universitete, profesinio – įgyti konkrečią profesiją), o aukštesniuose kursuose studentai suabejoja savo pasirinkimu, nėra tikri dėl studijų tikslingumo.

4 lentelė. Studentų tipai (pagal studijavimo tikslą) skirtinguose studijų kursuose (N=443)

| Studento tipas | Kursas | | | |
|------------------------|---------------|---------------|----------------|-------------------|
| | Pirmas kursas | Antras kursas | Trečias kursas | Ketvirtas kursas* |
| Pereinamasis | 39,5 proc. | 36,1 proc. | 20,2 proc. | 4,2 proc. |
| Profesinis | 47,9 proc. | 30,9 proc. | 19,4 proc. | 1,8 proc. |
| „Atsitiktinai įkritis“ | 25 proc. | 25 proc. | 37,5 proc. | 12,5 proc. |
| Eksperimentinis | 48,4 proc. | 16,1 proc. | 25,8 proc. | 9,7 proc. |
| Žvalgomasis | 28,3 proc. | 33,3 proc. | 31,7 proc. | 6,7 proc. |

Tyrimo rezultatai atskleidė, kad nuolatinę **studijų formą** yra labiau linkę rinktis pereinamojo ir profesinio tipo studentai, o iššęstinę – „atsitiktinai įkritisio“, eksperimentinio bei žvalgomojo tipo studentai (5 lentelė). Tai rodo tendenciją, kad tarp iš-

šęstines studijas pasirinkusių studentų yra didesnis procentas menčiau profesiskai apsisprendusių studentų nei tarp nuolatinę studijas pasirinkusių studentų.

5 lentelė. Studentų tipai (pagal studijavimo tikslą) skirtinguose studijų formose (N=443)

| Studento tipas | Studijų forma | |
|------------------------|---------------|------------|
| | Nuolatinė | Iššęstinė |
| Pereinamasis | 91,6 proc. | 8,4 proc. |
| Profesinis | 90,3 proc. | 9,7 proc. |
| „Atsitiktinai įkritis“ | 87,5 proc. | 12,5 proc. |
| Eksperimentinis | 87,1 proc. | 12,9 proc. |
| Žvalgomasis | 88,3 proc. | 11,7 proc. |

Išvados

1. Apibendrinus skirtingų tyrėjų išskiriamus studentų tipus prieita prie išvados, kad du esminiai kriterijai, pagal kuriuos besimokantieji aukštojoje mokykloje yra skirstomi į tipus, yra *studento studijavimo tikslas* bei *jo integracija į aukštąją mokyklą*.
2. Tyrimo rezultatai atskleidė, kad pagal *studento integracijos į aukštąją mokyklą lygmenį* Lietuvos kolegijose studijuoja daugiausiai bendradarbiaujančio, šiek tiek mažiau akademinio bei profesinio tipo studentų, mažiausiai – nekonformistinio tipo studentų. Vertinant pagal *studijavimo tikslą* nustatyta, kad Lietuvos valstybinėse kolegijose studijuoja daugiausiai profesinio, beveik perpus mažiau – pereinamojo, mažiausiai – eksperimentinio, žvalgomojo bei „atsitiktinai

įkritisio“ tipo studentų.

3. Vertinant studentų tipus pagal studento integracijos į aukštąją mokyklą lygmenį nustatyta, kad bendradarbiaujančio tipo studentų procentas su kiekvienais studijų metais palaipsniui mažėja, o profesinio – didėja. Pastebėta, kad bendradarbiaujančio ir profesinio tipo studentai yra linkę rinktis nuolatinę studijų formą, o akademinio ir nekonformistinio – iššęstinę. Vertinant studentų tipus pagal studijavimo tikslą nustatyta, kad pereinamojo ir profesinio tipo studentų mažėja didėjant studijų kursui, o „atsitiktinai įkritisio“ tipo studentų daugėja. Nustatyta, kad nuolatinę studijų formą yra labiau linkę rinktis pereinamojo ir profesinio tipo studentai, o iššęstinę – „atsitiktinai įkritisio“, eksperimentinio bei žvalgomojo tipo studentai.

Literatūra

1. Bahr, P., R. (2010). The Bird's Eye View of Community Colleges: A Behavioral Typology of First-Time Students Based on Cluster Analytic Classification// Research in Higher Education, 51 (8), p. 724-749.
2. Dabartinės lietuvių kalbos žodynas (2000). Prieiga internetu: <http://dz.lki.lt/search/> . Žiūrėta: 2015-04-28
3. Dollinger, S. J., Ross, V. J., Preston, L. N. (2002). Intellect and Individuality// Creativity Research Journal, 14 (2), p. 213-226.
4. Hendel, D. D., Harrold, R. (2007). Changes in Clark-Trow Subcultures from 1976 to 2006: Implications for Addressing Undergraduates' Leisure Interests// The College Student Affairs Journal, 27 (1), p. 8-23.
5. Jary, D., Lebeau, Y. (2009). The student experience and subject engagement in UK sociology: a proposed typology// British Journal of Sociology of Education, 30 (6), p. 697-712.
6. Jauhiainen, A., Nori, H., Alho-Malmelin, M. (2007). Various Portraits of Finnish Open University Students// Scandinavian Journal of Educational Research, 51 (1), p. 23-39.
7. Pukelis, K., Smetona, A. (2014). Studijų kokybės terminų žodynas. Vilnius: Vilniaus universiteto leidykla.
8. Tarptautinių žodžių žodynas (1985). Prieiga interte-
nu: [http://www.zodziai.lt/reiksme&word=tipologija
&wid=19749](http://www.zodziai.lt/reiksme&word=tipologija&wid=19749) . Žiūrėta 2015-04-28.

STUDENTS' TYPES AND THEIR DYNAMICS DEPENDING ON FORM OF STUDIES AND YEAR: THE CASE OF LITHUANIAN COLLEGES

Summary

The aim of the research was to identify the types of students and their dynamics depending on form of studies and year in Lithuanian colleges. The results of the research have showed that a student could be ascribed to different student type depending on the learning aim and the level of student's integration into a higher education institution. It has been carried out that depending on the student's integration into a higher education institution the biggest part of students in Lithuanian colleges belong to collegiate, academic and vocational types of students. The results of the research have showed that the percentage of collegiate type students is decreasing with every study year and vocation type of students is increasing. Collegiate and professional types of students more often choose full-time studies, while academic and non-conformist types of students choose part-time studies. The research results have showed that depending on the learning aim the biggest part of students in colleges belong to vocational type of students. It has been established that the numbers of transfer and vocational type of students are decreasing with every study year and "drop-in", experimental and exploratory types of students are increasing. Transfer and vocational type of students are more likely to choose full-time studies, while part-time studies are more often chosen by "drop-in", experimental and exploratory types of students.

Keywords: student typology, study aim. Student integration in the life of higher education institution, college studies.

Informacija apie autorių:

Dr. Rasa TAMULIENĖ,

Mokslo laipsnis: socialinių mokslų daktarė

Darbovietė: Kauno kolegijos Medicinos fakultetas. Burnos sveikatos katedra.

Mokslinių tyrimų kryptys: aukštojo mokslo kokybės užtikrinimas, parama studentams, į studentą orientuotos studijos.

El. paštas: rasa.tamuliene@go.kauko.lt